



agència catalana
del consum



Generalitat
de Catalunya

LA GENT GRAN I EL CONSUM

Estudi “AVVIIS” 2a part

Maig 2008

Avaluació

Vector

Vellesa

I

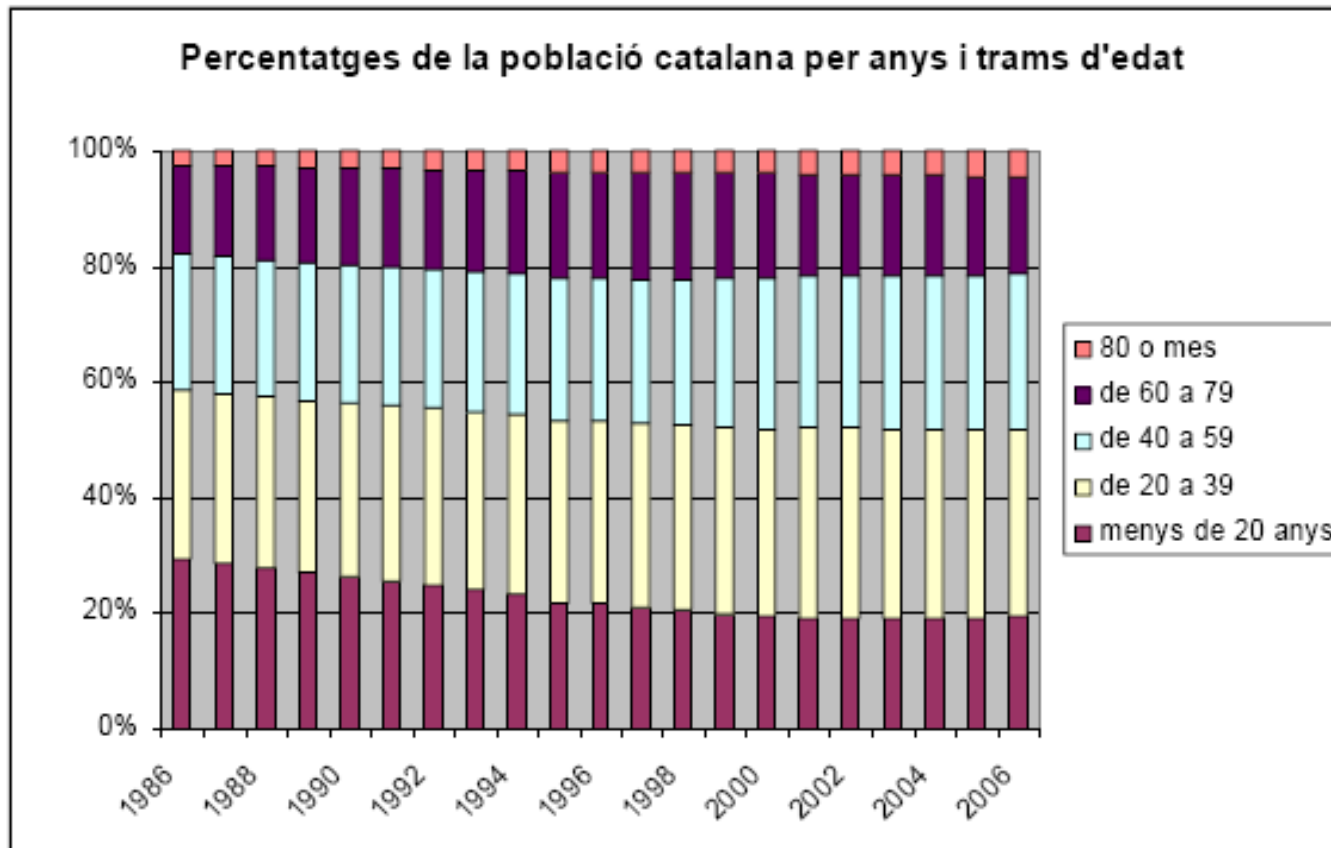
Impactes

Socioeconòmics, en el context de sostenibilitat.

- Prop del 80% dels entrevistats es manifesten autònoms en la seva activitat diària, percentatge que augmenta fins al 83% si ens referim a tenir cura de la pròpia economia.
- El 70% persones no s'han de desplaçar fora del seu barri per comprar, i d'aquestes el 94% ho fa en establiments de mitjà i petit format.
- Reticències al canvi: el 80% dels entrevistats no demana mai que li portin la compra a casa tot i que un 31% afirma que gairebé sempre o sempre li cal ajuda per portar el pes. El 61 % continua calculant en pessetes i un 62 % no utilitza mai la targeta de crèdit.
- Tan sols un 7% dels enquestats ha presentat una reclamació en el darrer any. Globalment el percentatge és del 16%

- L'envelliment del conjunt de la població té conseqüències globals sobre l'economia dels països
- Catalunya té un alt nivell d'envelliment a causa de:
 - Una baixa natalitat
 - Un augment de l'esperança de vida

La població de persones grans, més de 60 anys, té un creixement diferent



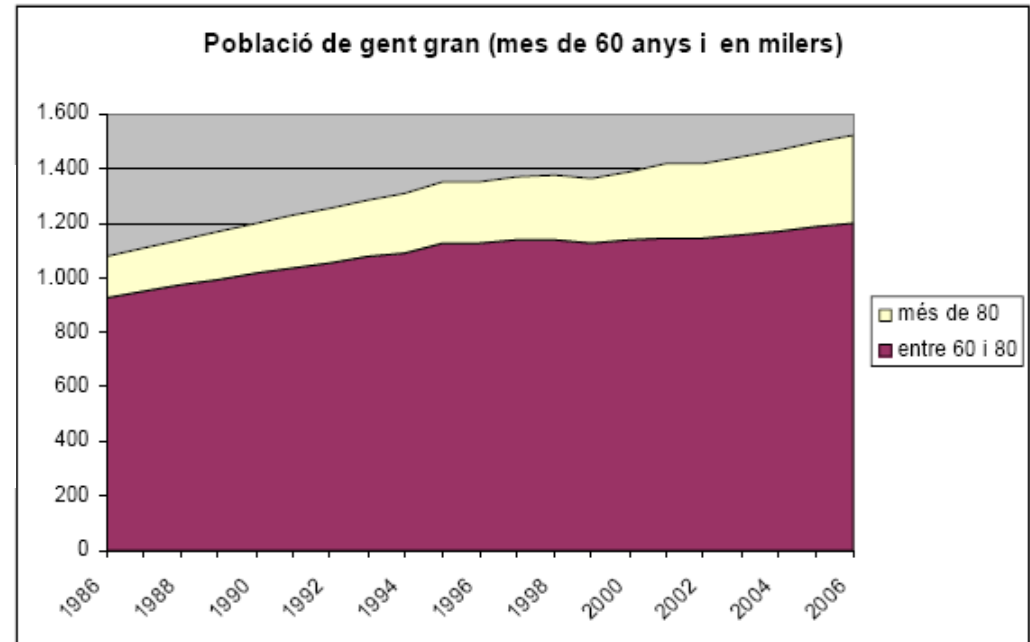
- 20% de més grans de 60 i 20% de més joves de 20

La proporció de persones molt grans (més de 80 anys), cada cop, és més significativa



agència catalana
del consum

	Homes	Dones	Total	%
de 0 a 20 anys	698.893	657.661	1.356.554	19,01
de 20 a 60	2.182.220	2.070.010	4.252.230	59,60
més de 60	662.593	863.320	1.525.913	21,39
	3.543.706	3.590.991	7.134.697	100,00



- En la composició dels 7'1 milions d'habitants de 2006, és lleugerament superior el sexe femení (50'3/49'7)
- En la població de gent gran, de més de 60 anys, és clarament superior la presència de dones (56'8% /43'4%).



Les projeccions fetes assenyalen la persistència d'aquestes situacions els propers anys

2.35 Població projectada. 2005, 2010, 2015 i 2030. Per escenaris d'evolució i grups d'edat.

	De 0 a 15 anys		De 16 a 64 anys		De 65 anys i més		Total
	milers	%	milers	%	milers	%	
2005							
Escenari baix	1 018	15,3	4 504	67,5	1 154	17,3	6 676
Escenari mitjà baix	1 074	15,7	4 632	67,6	1 147	16,7	6 853
Escenari mitjà alt	1 085	15,7	4 677	67,5	1 167	16,8	6 930
Escenari alt	1 129	15,9	4 783	67,5	1 170	16,5	7 083
2010							
Escenari baix	1 094	16,1	4 474	65,7	1 238	18,2	6 806
Escenari mitjà baix	1 254	17,5	4 719	65,7	1 209	16,8	7 182
Escenari mitjà alt	1 290	17,4	4 838	65,4	1 274	17,2	7 403
Escenari alt	1 415	18,3	5 069	65,5	1 259	16,3	7 743
2015							
Escenari baix	1 104	16,2	4 375	64,1	1 348	19,7	6 827
Escenari mitjà baix	1 363	18,6	4 700	64,0	1 280	17,4	7 343
Escenari mitjà alt	1 427	18,5	4 891	63,3	1 406	18,2	7 724
Escenari alt	1 636	20,0	5 190	63,5	1 351	16,5	8 177
2030							
Escenari baix	803	12,1	4 074	61,4	1 756	26,5	6 633
Escenari mitjà baix	1 212	16,0	4 804	63,4	1 565	20,6	7 582
Escenari mitjà alt	1 320	15,6	5 238	61,8	1 914	22,6	8 472
Escenari alt	1 686	18,2	5 838	63,1	1 726	18,7	9 250

Font: Institut d'Estadística de Catalunya.

- El nombre d'habitants a Catalunya creix de forma accelerada els darrers set anys.
- La proporció de persones molt grans (més de 80 anys), cada cop és més significativa.
- Les projeccions fetes assenyalen la persistència d'aquestes situacions els propers anys.

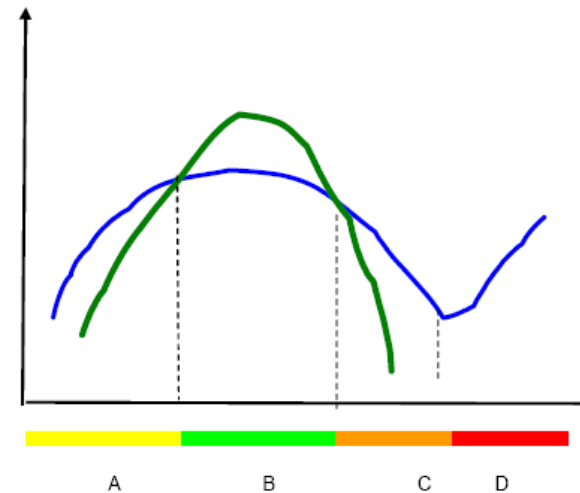
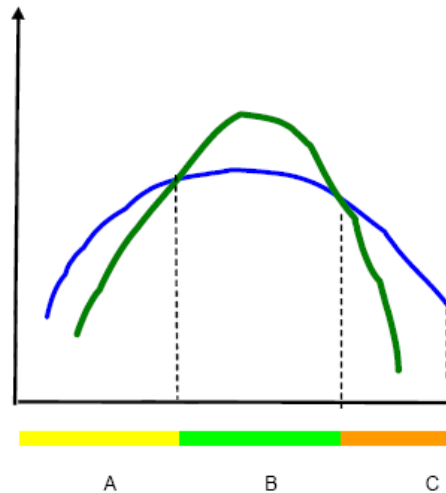
- La vida d'una persona es pot definir atenent a la vinculació que té amb la vida laboral.
- Es compensen les hores ocupades per activitats laborals en altres accions mentre la situació de dependència ho permet.
- Una jubilació anticipada va associada a la menor disponibilitat de rendes i condiona la forma de consum.
- L'arribada a la jubilació provoca un canvi en la distribució del temps que, en certes circumstàncies, pot ser problemàtic.




- La reducció d'ingressos i rendes, i la reassignació de temps i activitats en finalitzar la vida laboral genera nous hàbits i nous productes.
- Tenim més temps per dedicar a la compra i això fa que sigui diferent, més meditada, "sense presses" i gairebé com un acte que relaciona la gent gran amb tercers i, fins i tot, es pot emprar com a pal·liatiu de la solitud.
- La disposició de més temps per ocupar fa renéixer necessitats de compra de productes associats a aquestes activitats (de tipus cultural, aficions, visites, viatges ..)
- En tenir més temps, es consumeixen més productes de temps i/o de fora temporada. Es posen a disposició de la gent gran productes que reben el suport de l'Administració: viatges i estades.

- La planificació del consum d'una persona gran es mou per dos sentiments:
 - a) La percepció que queda un temps limitat,.
 - b) La situació de percepció de distància a la situació de dependència.

- Al món financer, apareixen tres fets determinants
 - Desapareix el crèdit. Les dificultats per contractar un crèdit, fins i tot hipotecari, són ben paleses.
 - Apareixen productes d'estalvi per a “la dependència”
 - Apareixen formes de finançar el consum en base a la prestació de rendes amb un suport hipotecari especial (hipoteques inverses).

Rendes i consum a les etapes de la vida d'una persona



- línia de consum (blava) 
- línia de renda (verda) 
- segment A (o d'endeutament) sigui la renda superior al consum 
- segment B (o d'estalvi net) 
- segment C (o desestalvi) 
- segment D (o desestalvi amb dependència) 

- Si la renda és inferior al consum desitjat, cal equilibrar-ho
 - Augment de rendes monetàries.
 - Augment de rendes no monetàries.
 - Utilització de rendes d'altres períodes.

- Si l'equilibri no es produeix cal renunciar a consums desitjats
 - Reducció de la qualitat en la compra: es compra a preus més reduïts (compra d'oportunitats).
 - Reducció en el consum de béns: es sacrifiquen les aspiracions personals per mantenir l'equilibri financer

- La percepció de la durada i temporalitat de la situació de dependència és sensiblement diferent i té repercussions en la forma de consum
 - a) La preocupació per la salut com a estratègia per endarrerir o suprimir el temps en situació de dependència
 - b) La necessitat de preveure més tensions de tresoreria derivades de més necessitats de consum i que porten associades situacions de manca de liquiditat.
 - c) La necessitat de consumir productes i serveis que ajudin a evitar la disminució de facultats

- L'esperança de vida després de la jubilació s'allarga fins arribar als 25 o 30 anys.
- La salut i el grau de dependència separa dues grans etapes de la vida de la gent gran. Avui dia cal distingir entre la "gent gran" i la "gent molt gran".
- Aquests col·lectius tenen noves necessitats als quals han de fer front que poden arribar a trastocar la planificació que havien fet dels seus estalvis.
- Les entitats financeres estan començant a oferir productes per fer front a aquestes noves necessitats

- S'analitzaran els productes financers adreçats tant a la “gent gran” com a la “molt gran”.
- Es realitzaran recomanacions específiques en relació al consum d'aquests col·lectius
- Es realitzaran actuacions de control de mercat per tal d'evitar pràctiques abusives en aquests nous sectors d'activitat



agència catalana
del consum



Generalitat
de Catalunya

www.consum.cat